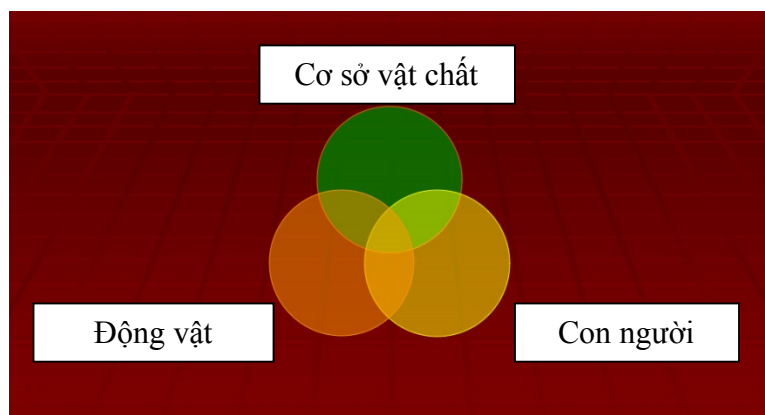


Ghi chú kỹ thuật

Tập tính của lợn và lừa dẫn lợn để giết trong trang trại

Giới thiệu

Việc lừa dẫn lợn liên quan đến sự tương tác giữa ba yếu tố chính.



1. Động vật: mỗi cá thể động vật sẽ chống cự (và do đó phản ứng) khác nhau với môi trường và con người
2. Cơ sở vật chất: cách thức các công cụ, máy móc, các thiết có độ bền và các thiết bị được lập kế hoạch.
3. Người lừa dẫn lợn: cách họ cư xử và tương tác với lợn.

Lợn có các bản năng cơ bản và các thói quen được huấn luyện, tất cả tập trung xung quanh các tập tính và nhu cầu tự nhiên của chúng. Lợn có thể tỏ ra bướng bỉnh nếu bạn không hiểu tập tính của chúng. Lợn sẽ thay đổi trong hành vi và những trải nghiệm tiêu cực trong quá khứ có thể khiến lợn sợ hãi và khiến việc lừa dẫn lợn trở nên khó khăn hơn. Chúng là những động vật có tính bầy đàn, do vậy chúng không thích di chuyển một mình và tầm nhìn về độ nông sâu kém, vì vậy chúng không thích di chuyển lên hoặc xuống dốc. Chúng có khả năng nhìn về màu sắc tốt và tầm nhìn ngoại vi rộng, do vậy rất dễ sợ hãi và hoảng loạn. Và giống như hầu hết các loài động vật, lợn có một điểm mù ở phía sau chúng.

Các cơ sở vật chất của trang trại dù không được hoàn hảo nhưng hãy cố gắng và loại bỏ bất kỳ phiền nhiễu nào (túi, mảnh gỗ, rác, chuối đập, vũng nước hoặc thay đổi trên sàn nhà, đèn sáng chói, v.v.) trước khi di chuyển hoặc lừa dẫn lợn. Nhằm mục đích sử dụng những đường dẫn nhỏ và các ô chuồng, với những bức tường

vững chắc và sàn nhà phù hợp, những đoạn đua cong, nếu có thể. Tránh các tiếng ồn lớn và quá nhiều người khi lừa dẫn lợn.

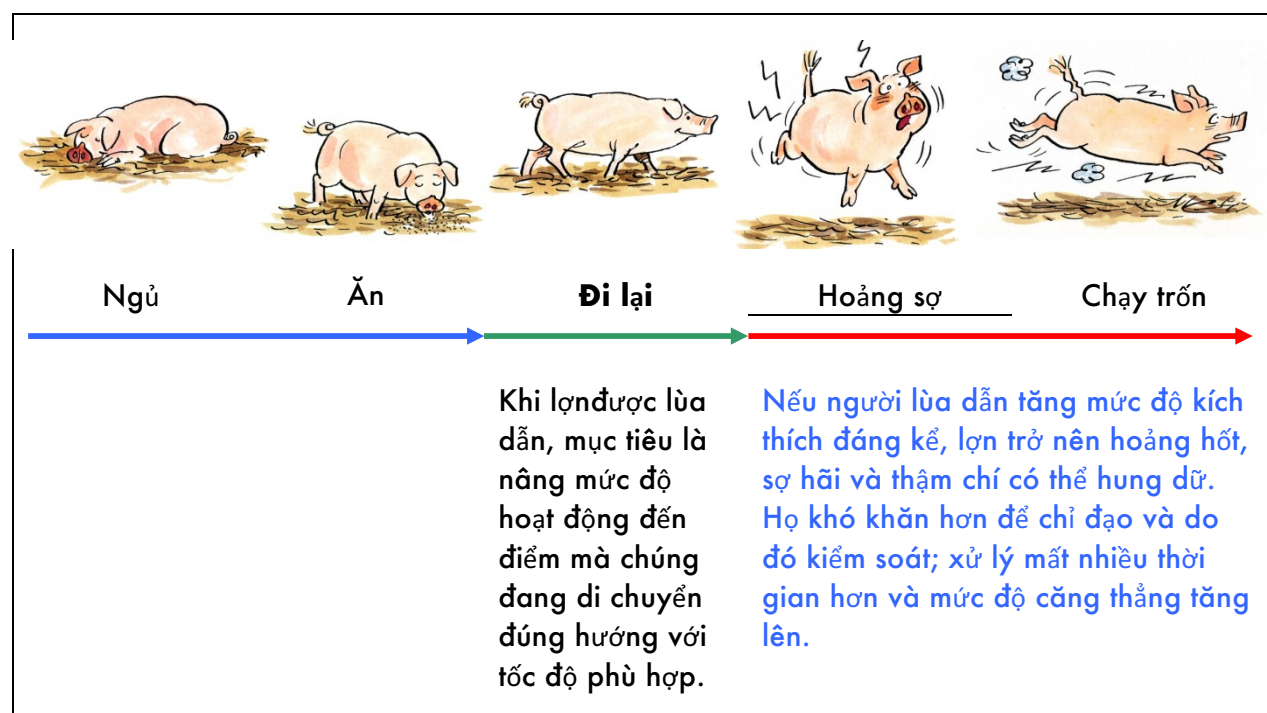
Mục tiêu của việc lừa dẫn lợn là kiên trì và trật tự - chứ không phải là việc lừa dẫn lợn trong tình trạng lợn kêu, ré lên, la hét, hoảng loạn hoặc bỏ chạy. Mức độ căng thẳng đối với động vật (và người lừa dẫn) được giảm thiểu khi cả ba yếu tố này hòa hợp với nhau.

Lưu ý này nhằm mục đích xem xét chi tiết hơn về vai trò của người lừa dẫn.

Việc lừa dẫn lợn tốt giúp giảm mức độ căng thẳng phụ thuộc vào những người có kiến thức cơ bản tốt về động vật mà họ lừa dẫn, nhưng quan trọng hơn là sự hiểu biết về hành vi của chính họ có thể ảnh hưởng đến hiệu quả của quá trình lừa dẫn lợn.

Động vật và các cấp độ hoạt động

Trong môi trường trang trại, hoạt động của các con vật hoặc cấp độ kích thích dao động từ giấc ngủ ở một đầu, đến chống lại hoặc chạy trốn hoặc phản ứng đóng băng ở đầu kia.



Vùng chạy trốn

Tất cả động vật (và con người) có một khu vực tưởng tượng xung quanh mình; hay còn gọi là "không gian cá nhân", hay vùng chạy trốn. Khi một mối đe dọa, chẳng hạn như một người lừa dẫn cố gắng lại gần và di chuyển vào vùng chạy trốn của con vật, nó theo bản năng sẽ di chuyển đi, nếu có thể, để duy trì khoảng cách an toàn với mối đe dọa.

Kích thước của vùng chạy trốn phụ thuộc vào loài, giống và kinh nghiệm trong quá khứ của con vật. Lợn được trang bị tốt hơn để chống lại kẻ săn mồi và thường có vùng chạy trốn nhỏ hơn so với các loài chăn thả (con mồi) như cừu hoặc thậm chí là gia súc. Những loài vật dễ bảo hơn và kể cả lợn đã có kinh nghiệm tích cực hơn trong việc lừa dẫn trong trang trại cũng sẽ có xu hướng có vùng chạy trốn nhỏ hơn.

Hiểu về vùng chạy trốn là rất quan trọng để tác động, định hướng và kiểm soát việc di chuyển của lợn. Để kiểm soát sự di chuyển của một nhóm hoặc một con lợn cần:

- Đứng ở rìa của khu vực chạy trốn phía sau và sang một bên
- Bước ngay bên trong ranh giới vùng chạy trốn (vị trí A) để khiến con vật tiến về phía trước
- Khi con vật tiến về phía trước, hãy tiến về phía trước, ở ngay trong khu vực chạy trốn
- Hướng di chuyển có thể được kiểm soát bằng cách di chuyển từ một bên của lợn sang bên kia để giữ cho nó di chuyển về phía trước và thẳng
- Di chuyển ra ngoài khu vực chạy trốn và dừng lại, và động vật sẽ ngừng di chuyển.

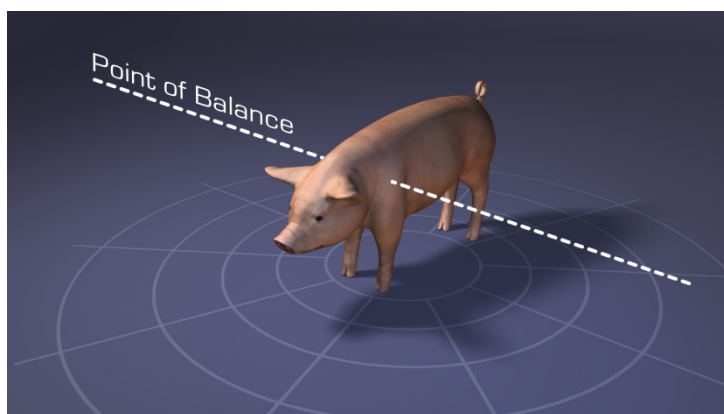


Nếu người lừa dẫn lợn di chuyển quá sâu vào vùng chạy trốn của con vật, phản ứng của lợn sẽ chạy trốn nếu nó có thể thoát khỏi người lừa dẫn hoặc nếu không có nơi nào để đi, nó sẽ quay lại và cố gắng chạy ngược lại qua người lừa dẫn.

Người lừa dẫn lợn có thể làm tăng hoặc giảm kích thước của vùng chạy trốn, và trong một chừng mực nào đó mở rộng phản ứng của con vật, theo cách tiếp cận của họ. Im lặng và bình tĩnh làm giảm kích thước của vùng chạy trốn của con vật; tăng mức độ tiếng ồn hoặc hoạt động từ người lừa dẫn sẽ làm tăng kích thước của vùng chạy trốn.

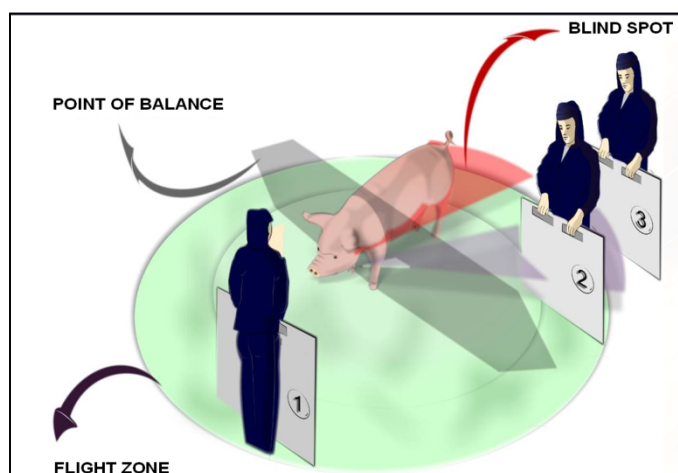
Điểm cân bằng

Một đường thẳng được vẽ qua vai con vật gọi là "điểm cân bằng".



Điểm cân bằng có thể được sử dụng bởi người lừa dẫn lợn để kiểm soát và điều khiển sự chuyển động. Một con vật di chuyển về phía trước nếu người lừa dẫn đứng sau điểm cân bằng. Một con vật sẽ di chuyển về phía sau nếu người lừa dẫn ở phía trước điểm cân bằng. Xin vui lòng xem sơ đồ lừa dẫn lợn dưới đây.

Flight zone: Vùng chạy trốn; Point of Balance: Điểm cân bằng; Blind Spot: Điểm mù



Các hỗ trợ trong lừa dẫn lợn

Các hỗ trợ trong lừa dẫn lợn, được sử dụng một cách chính xác để khuyến khích lợn di chuyển xa khỏi người lừa dẫn một cách bình tĩnh theo hướng mong muốn. Việc hỗ trợ trong lừa dẫn lợn có thể được phân loại theo nguyên tắc hành vi mà chúng được thiết kế để làm việc.

a) Giọng nói, vỗ tay, lục lạc và người vỗ tay đều là những công cụ hỗ trợ chủ yếu dựa vào tiếng ồn để kích thích sự di chuyển của lợn, nhưng có thể có thêm một phản ứng cảnh báo từ cách con vật di chuyển. Có thể khó điều hướng tiếng ồn một cách thích hợp, đặc biệt là trong môi trường ồn ào.



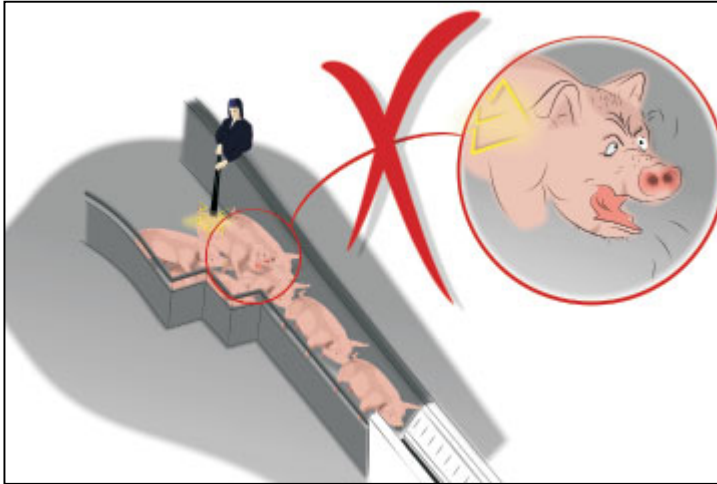
b) Bảng hoặc vợt đuổi lợn dựa vào việc chặn tầm nhìn ở hai bên hoặc phía sau con lợn để giữ cho chúng di chuyển về phía trước và chặn lối thoát của chúng nếu chúng cố đi sai hướng.



c) Áp lực bằng tay kích thích sự di chuyển thông qua tiếp xúc với động vật. Mức độ lực được sử dụng và trên phần nào của sự tiếp xúc cơ thể được thực hiện cần phải phù hợp và được kiểm soát. Không bao giờ được sử dụng các vật sắc nhọn hoặc cứng.



d) Roi điện truyền dòng điện tới con vật và là phương pháp cuối cùng. Ở nhiều nơi trên thế giới việc sử dụng roi điện bị kiểm soát hoặc cấm một cách hợp pháp.



*Việc sử dụng roi điện phải được hạn chế.
Nếu cần thiết, roi điện chỉ được sử dụng khi:*

- như là phương sách cuối cùng
- trên phần chân sau của lợn trưởng thành
- trên con vật đã từ chối việc di chuyển
- khi một con lợn có chỗ trống ngay ở phía trước nó
- trong khoảng thời gian một giây với thời gian nghỉ giữa mỗi lần sốc.

Roi điện KHÔNG được sử dụng nhiều lần nếu động vật không phản ứng. Nếu roi điện được sử dụng lặp lại nhiều lần tại một vị trí cụ thể, khuyến cáo nên kiểm tra xem liệu một số yếu tố vật lý hoặc trở ngại khác có ngăn cản con vật di chuyển hay không.

Việc sử dụng các phương tiện lừa dẫn phải được kiểm soát để đảm bảo ít căng thẳng đối với động vật. Một số nhóm lợn có thể đòi hỏi sự khuyến khích hơn những nhóm khác. Nguyên tắc quan trọng là mức độ khuyến khích chỉ tăng lên khi lợn không phản ứng và có không gian để đáp ứng, thay vì tiếp tục sử dụng dụng cụ lừa dẫn một cách liên tục trên lợn khi nó đã di chuyển theo hướng mong muốn. Tương tự như vậy, không được sử dụng bất kỳ phương pháp nào trên bất kỳ bộ phận nhạy cảm nào của con vật, sử dụng vũ lực không cần thiết hoặc theo cách gây đau đớn, tổn thương hoặc đau khổ cho con vật là không được chấp nhận.

Không bao giờ được đá, đấm, chém động vật và đảm bảo chúng **không bao giờ** bị kéo, rơi hoặc tời đi khi chúng còn có ý thức. **Việc đốt, chôn hoặc dìm chết động vật sống không bao giờ được để xảy ra.**